

Ne kadarını biliyorsunuz?

Her sergisinde bir söylemi, eleştirisi olan bir sanatçı Ali Elmacı. Belki hatırlarsınız, bir önceki kişisel sergisi 'Miras Babadan Oğula Geçer' de toplumu kişisel portreler üzerinden eleştirmişti. Şimdi yeni sergisi 'Ateşinle Kuru Beni' de de yine aynı üslupta devam ediyor sanatçı.

Sosyal sorunların güncel tarihini hiciv ve kinayeden sakınmadan resmetmiş. Ailenin, toplumun, devletin, medyanın ve kutsal değerlerin çıplak gözle görülmeyen yönlerini kendi kurguları ve karakterleri üzerinden aktarıyor.

Yaklaşık bir yıldır çalışıyor bu eserlerin üzerinde. Onu teşvik eden sebebiyse şöyle anlatıyor: "Aslında bunu tek bir olaya bağlamama imkân yok. Bireyleri tek bir kimlik ve siyasi ideolojinin altında toplamaya çalışan her türlü resmi, gayriresmi kurum veya örgütün yine kendi iktidarlarını her daim güçlü kılma adına oluşturdukları tahakkümü sayesinde bireyleri sorgusuz sualsiz kendilerine bağlamalarıdır. İşte bu düşünceden yola çıktım."

Sergideki işlerinde bireylerin kendilerini güvende hissetmelerini sağlayacak başta devlet ana, devlet baba olmak üzere her türlü kurumun içinde bulunduğu bürokratik absürtlük ve iktidar medya arasındaki ilişkinin toplum üzerindeki yansımaları irdeliyor.

GERÇEKLERİ SADECE DETAYLARDA GÖREBİLİYORUZ

Eserlerinde dikkat çeken unsurlardan 'şaşkın' ve 'gülün suratlar'ın ne ifade ettiğini soruncaysa şöyle yanıtıyor: "Kabahat işlediğimizde, anlaşılması çok zor olmayan bir durumu, olayı algılayamadığımızda ya da canımız yandığında bunu karşımızdakinden gizlemek ya da başka türlü göstermek için şaşkınlıkla karışık güleriz. Benim figürlerim de tam olarak bunu yapıyorlar."

Ali Elmacı'nın her resminde ayrı bir eleştiri, ayrı bir tespit var. Mesela kamuflaj desenleriyle çalıştığı eserlerinde kurumların ortada olan bir sorunu ya da olumsuzluğu, bireylere aktarırken nasıl allayıp pulladığını hatırlatıyor. Kısacası, gerçeklerin ancak detaylardan yakalanabildiğini vurguluyor.

Tabii bunun bir de medya ayağı var ve Ali Elmacı ona da değiniyor. 'Bana Güzel Şeyler Anlat / Bana Güzel Şeyler Öğret' serilerinde gerçek olaylarla, medyada kamufle edilmiş durumlar söz konusu. Bu konu için de şöyle diyor Elmacı: "Aslında medya, toplumun neye inanması, inandırılması gerekiyorsa haberi o şekilde sunuyor. Yani bir tür kamuflaj kullanıyor. Gerçeği saklamıyor ama detaylara gizliyor diyebilirim."



Ülkede var olan bir sorun sizce biz bireylere nasıl aktarılıyor? Olması gerektiği gibi mi, yoksa devletin kendi kurguları üzerinden mi... Sanatçı Ali Elmacı, son sergisi 'Ateşinle Kuru Beni'de bu konuya değiniyor.

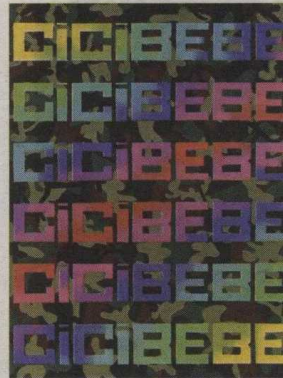
Deniz İnceoğlu
dinCEOglu@hurriyet.com.tr



Bir barakada bize bolluk bereket içindeymiş gibi gösterilen, asker ya da askeri bir şekle büründürülen figürün izleyiciye zafer işareti yaparak mesaj vermeye çalışırken küçük pencereden görünen gündemi aslında kaçırması.

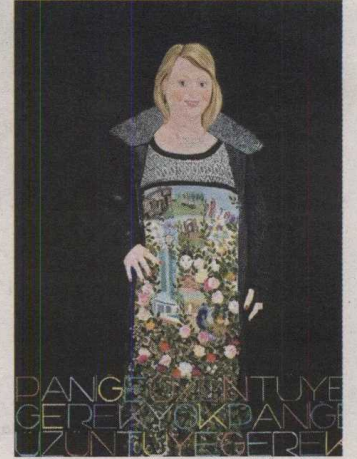


Burada tek tip ideolojinin yaklaşımı olan bir eğitim sisteminden geçmekte olan, varlığına armağan edilmiş bir çocuğun devletin altın masasında devletin nimetlerinin yanı sıra, sakinleştiricisine de ihtiyaç duyduğunu mizahi dille anlattım.

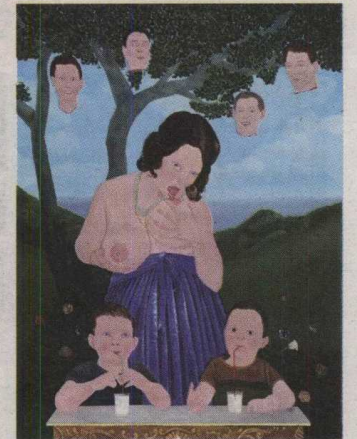


Bu resim sergimin yazıya dökülmüş hali aslında. Kamuflaj bir motifin üzerine çocukluğumuzun vazgeçilmezi bir bisküvinin ismini işledim. Yani, gözünden sakındığını yavrunu ergenliğinde ateşe atmanın hangi mantıklı gerekçesi olabilir?

Ali Elmacı'nın 'Ateşinle Kuru Beni' sergisi 17 Kasım'a kadar Galeri x-ist'te görülebilir. (212) 291 77 84.



Bu da bir devlet ana figürü, üzerindeki kıyafetin motiflerini döneminin gündemi oluşturuyor. Pek iç açıcı olmayan bu gündem karşısında bize paniğe, üzüntüye gerek olmadığına dair telkinde bulunuyor.



Bu resimde memelerinden süt akan, kendi sütünü kendi içen bereketli bir devletana figürü betimledim. Önünde ona biat etmiş altın masada devletin bahsettiği sütü içen, etrafı güller, kelebeklerle donatılmış gülbüz çocukların aksine, devletananın arkasındaki ağaçta asılı kellelerse bugün cezaevlerinde terör suçundan yatmakta olan çocukları temsil ediyor.